

Lönnskog kyrkplats

Här låg Långskog kyrka fram till mitten av 1500-talet. Pilgrimsleden passerar kyrkplatsen. Det finns även ett pilgrimshärbärge för övernattnig. Enligt traditionen har det funnits en gårdsgrupp vid namn Svartingebyn, inte så långt från kapellet. Namnet kan ha sitt ursprung från Svartbrödrakungarna, (Dominikanermunkar) som hållit mässor i kapellet. De hade svarta ordensdräkter och kallades även för svartbröder.



Siktjärns badplats

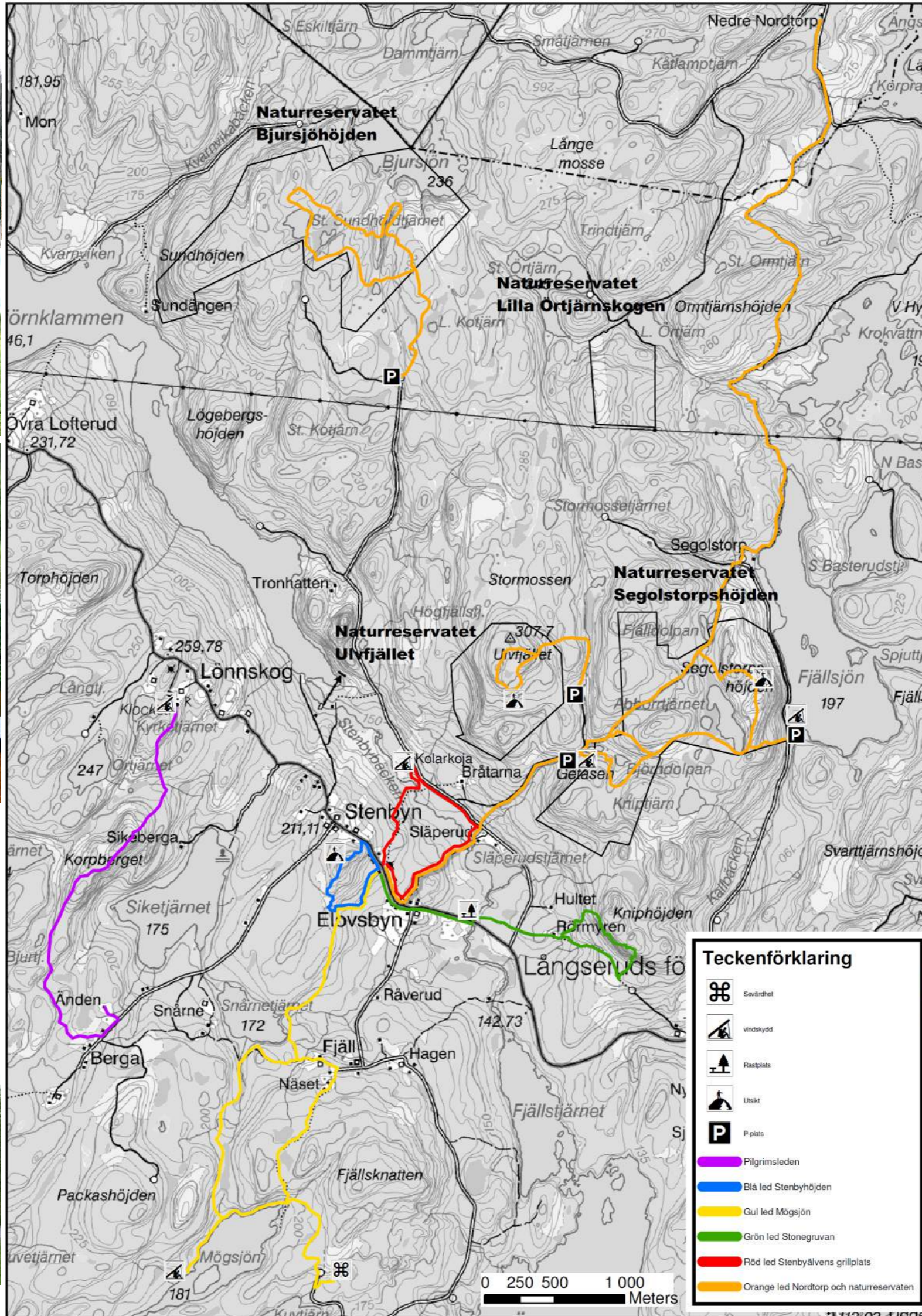
Siktjärn är en barnvänlig badplats. Här finns omklädningsrum, toaletter, grillplats och badbryggor.



Elofsbyns lägergård

Här var det skola fram till början av 1970-talet. Namnet var då Elofsbyns skola. Lägergården har 1 dubbelrum samt 2 sovsalar med 30 sovplatser väl lämpad för grupper, föreningar, utbildningar och konferenser.

Elofsbyns Lägergård är en naturlig utgångspunkt för många vandringsleder i området. Från Lägergården utgår det vandringsleder av olika längd och naturmiljöer. Informationstavla över naturreservat och leder finns här.



Segolstorpsmorden

Platsen för de beryktade dubbelmorden som begicks natten efter nyårsdagen 1903. 80-åriga hemmansägaren Anders Jansson och hans 77-åriga hustru Maria Larsdotter rånmördades och innebrändes här i sitt hem. Gärningsmannen Alfred Engström och hans "fästekvinna" Augusta Olsdotter visste att det skulle finnas mycket pengar i stugan och kom över mellan 2 och 3 tusen kronor. Engström dömdes till att mista livet genom halshuggning men benådades till straffarbete och avled i fängelset i tuberkulos. Augusta Olsdotter dömdes till 10 års straffarbete men fick sin dom mildrad eftersom hon var med barn. Flera visor har skrivits om händelsen.

Naturreservat

Lönnskogsbygden innehåller flera naturreservat och de två närmaste, Ulvfjället och Segolstorpshöjden, är avsatta för den stora mängden gammelskog med de sällsynta djur och växter som trivs här. En vandring på någon av reservatens vandringsleder ger naturupplevelser både i stort och smått. Bl.a. finns flera utsiktspunkter med vy över blånande berg, trolsk gammelskog där skogen får sköta sig själv och knotiga aspar och tallar sätter igång fantasin. Under vår och sommar finns här ett rikt fågelliv, bl.a. ett flertal olika hackspettar som gillar gamla och döda träd. Även kulturspår som exempelvis efter bosättningar, kolning och friluftsgudstjänster förekommer.



Stone Gruvan

Guldgruvan ligger i Kniphöjden. Anton Tobiasson från Tronhatten i Stenbyn emigrerade 1881 som 18-åring till Amerika där han antog namnet Stone. I Amerika arbetade han i gruvdistrikt och järnmalmsfält. Han återvände till hemtrakten flera gånger. Han studerade geologin och växtligheten och blev övertygad om att det fanns malm i bergen. Flera gruvhål bröts. Gruvan i Kniphöjden tog han upp 1910 med hjälp av dynamit och den blev ca 21 meter djup. 1938 bildades ett aktiebolag Stone Gruvans Intresseförening UPA där folket i bygden köpte aktier. Men Stone försvann och guld, silver och koppar mängderna var för små för att vara lönsamma.



Kolarkoja

Kolarkojan ligger vid grillplatsen vid Stenbyälven där det även finns ett vindskydd för övernattnig.



Stenbyhöjden

Från Stenbyhöjden ser man sju vattendrag. Man ser Gruvöns bruk samt skorstenen med rök från pappers bruket i Säffle.



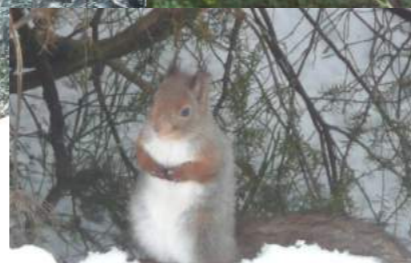
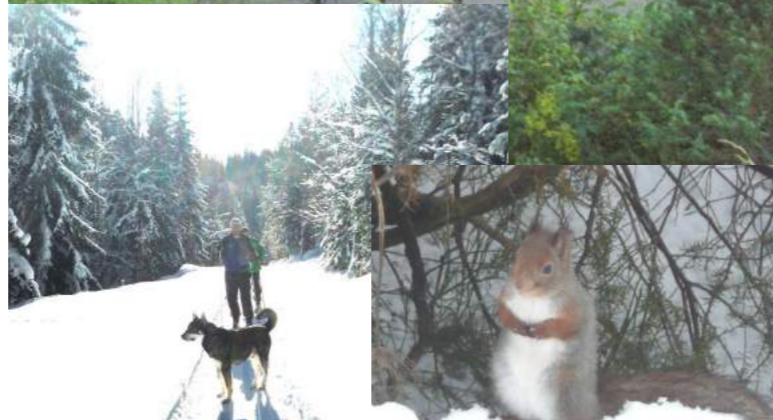
Lönnskogs Folkets Hus

Folkets Hus ligger i anslutning till lägergården och har en stor samlingslokal med ett välutrustat kök för stora grupper.



Leken

Olle på Leken bodde här. Han dog 1887. Det finns välbevarade rester av stenhus och stengärdesgårdar på platsen.



Bokningar:

Lägergården och Folkets Hus se www.lonnskogbygden.se eller Säffle kommuns hemsida, Säffle turistbyrå eller lokala anslagstavlor.

Köp av fiskekort:

Se www.lonnskogbygden.se eller Säffle kommuns hemsida, Säffle turistbyrå eller lokala anslagstavlor.

Vägbeskrivning

Till Elofsbyns Lägergård kommer man lättast från E18, avfart vid Långserud - 6 mil från Karlstad och 4 mil från Årjäng - vägskylt Lönnskog 11 km, ca 9 km till Elofsbyns Lägergård.

Lönnskogbygdens byalag önskar er lycka till på era vandringar i vår hembygd.

Lönnskogbygdens byalag i samarbete med länsstyrelsen i Värmland

www.lonnskogbygden.se



Lönnskogbygden

Lönnskogbygden är en del av Långseruds socken och är en skogsbygd tillhörande Säffle kommun. Man vet att det i bygden funnits befolkning sedan medeltiden. Den historiskt mest kända platsen är Lönnskog gamla kyrkplats, där Lönnskog kyrka låg till mitten av 1500-talet.

Det är naturligtvis i skogen som de flesta fått sin utkomst, men det har genom åren funnits en del andra intressanta verksamheter här. Guldbrytning har förekommit i Kniphöjden. Vidare har det funnits tegeltillverkning och sågverk vid Stenbyälven samt snickeri i Elofsbyn. Det har även varit kolugnar vid sjön Björnklammen. Även andra olika verksamheter har funnits bl.a flötning av timmer i sjösystemen.

Närheten till naturområdet Glaskogen med alla dess ca 30 mil vandringsleder och vindskydd, gör området till en spännande naturupplevelse.

Inom Lönnskogbygden finns ett flertal naturstigar och naturreservat väl värda besök. Det finns en stor landskapsvariation i området med ett flertal höjder på 300 meter över havet, med fantastiska utsikter, exempelvis Segoltorpshöjden, Råta-kahöjden och Ulvfjället. Ett antal vindskydd finns i området.

- **Vandringsleden** till Stenbyhöjden är en kort tur. Den har en längd av ca 1,8 km. Från Stenbyhöjden kan man se ett flertal vattendrag och även röken från Gruvöns bruk i Grums.

- **Vandringsleden** till Stonegulldgruvan går över Kniphöjden. Den har underbar rastplats på Kniphöjden med fantastiska vyer. Längden på turen är ca 5 km.

- **Vandringsleden** till Mögsjön går genom natursköna skogar och marker ca 8,5 km. Vid Mögsjön finns ett vindskydd för vila och övernattnig. En avstickare från Mögsjön går till Leken.

- Den lättaste turen går till Stenbyälven med grillplats, vindskydd och kolarkoja. Hela leden är ca 3 km.

- **Pilgrimsleden** passerar Lönnskogs kyrkplats. Norrut går den mot Finntorp och söderut mot Långserud/Svanskog från Lönnskogs kyrkplats, där också ett pilgrimshärbärge finns.

- I Naturreservaten finns ett flertal rastplatser och vindskydd.

