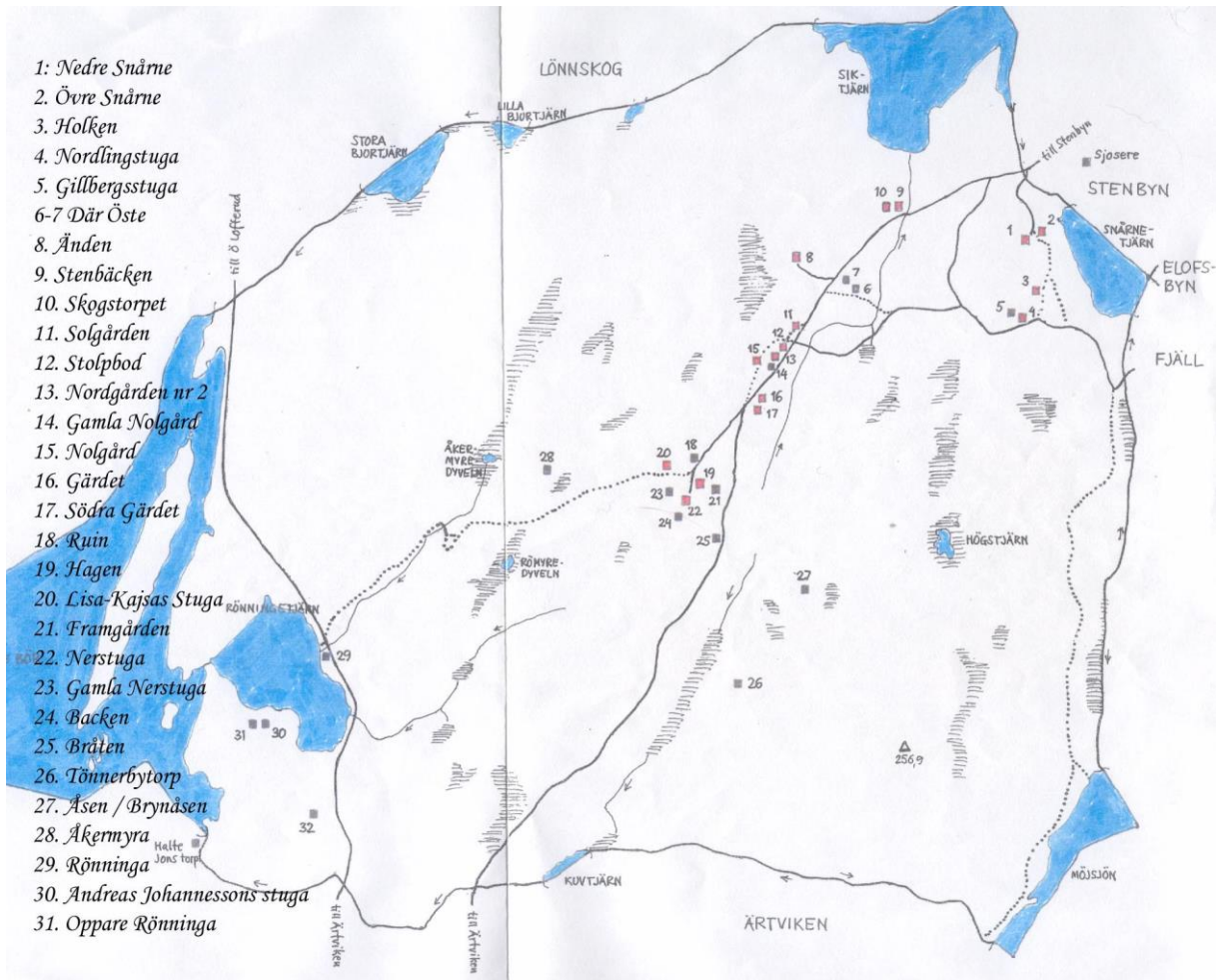


Berga By

Bya vandring



- 1: Nedre Snärne
- 2: Övre Snärne
- 3: Holken
- 4: Nordlingstuga
- 5: Gillbergsstuga
- 6-7 Där Öste
- 8: Änden
- 9: Stenbäcken
- 10: Skogstorpet
- 11: Solgården
- 12: Stolpbod
- 13: Nordgården nr 2
- 14: Gamla Nolgård
- 15: Nolgård
- 16: Gärdet
- 17: Södra Gärdet
- 18: Ruin
- 19: Hagen
- 20: Lisa-Kajsas Stuga
- 21: Framgården
- 22: Nerstuga
- 23: Gamla Nerstuga
- 24: Bäckén
- 25: Bråten
- 26: Tönnerbytorp
- 27: Åsen / Brynäsen
- 28: Åkermyra
- 29: Rönninga
- 30: Andreas Johannessons stuga
- 31: Oppare Rönninga

Snårne

1, Nedre Snårne

1. ~~M~~åre Snårne



Huset med utsikt över Snårnetjärn är byggt på 1880-talet men ombyggt i flera omgångar.

Gården var från början en tredjedel av det ursprungliga Snårne, som delades vid ett arvskifte 1862. Den som fick den här delen hette Johannes Olsson. Han var född 1836 och sonson i gården

Från 1916 har familjen Lund brukat gården.

2. *Kalle Lund Stuga.* (bild saknas)

Den uppfördes på 1940 talet med timmervirke från bostadshuset på Bråten (Bröten, nr 25 på Översiktskartan) stugan är senare tillbyggd.

3, Holken

Det här fritidshuset kallas Holken. Huset byggdes på 1970 talet. Huset är en Arbråstuga



4. Nordlings stuga

Det här huset är känt som Nordlingsstuga. Byggnaden kom troligen till på 1800-talet, men representerar det ursprungliga Snårne som fanns redan på 1770-talet. När den gården delades 1862 tillföll denna tredjedel dottern i huset Katarina Olofsdotter. Hon bodde dock inte här utan i Elofsbyn, där hon var gift med hemmansägaren Nils Hansson



5. Gillbergs stuga

Här finns grunden till Gillbergs stuga.

Murmästare Bengt Gillberg från Björnsbyn gifte sig med en Snårneflicka och de övertog denna tredjedel av den ursprungliga gården efter hans svärföräldrar, som flyttade till Botten. Det skedde i början av 1880-talet.

Familjen Gillberg ägde sedan denna stuga till in på 1970-talet, då den togs ner och flyttades till Torp, där den nu är fritidshus.

6. Andreas Olssons stuga

Här finns grunden efter Andreas Olssons stuga. Gården kom till efter laga skifte på 1850 talet.

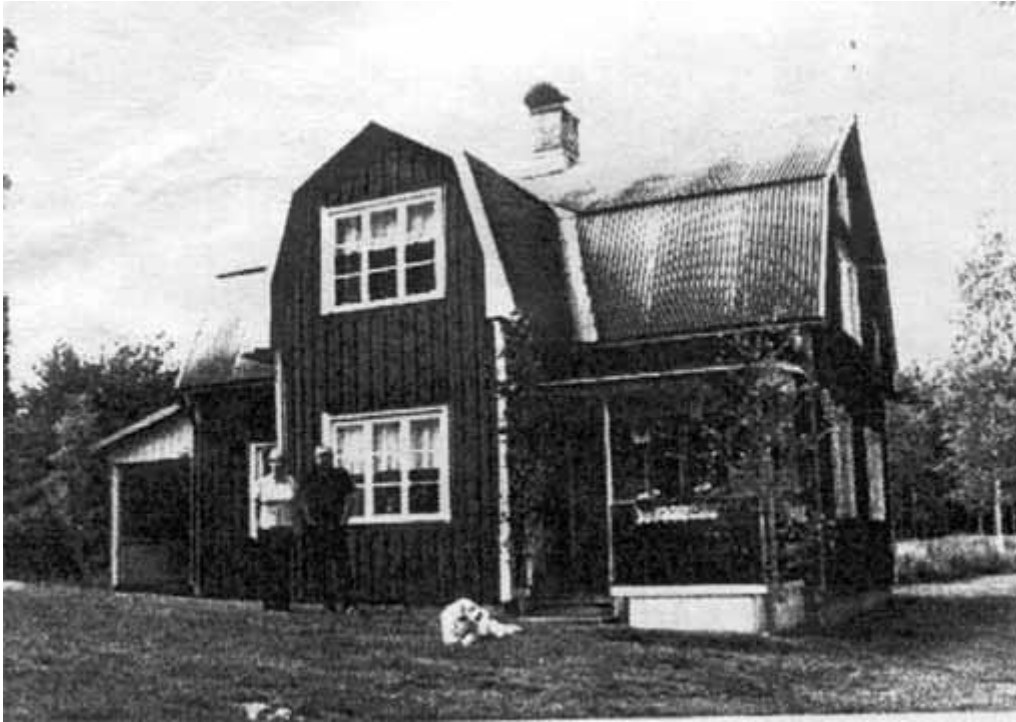
Andreas var född 1824 och son till Olof Olsson och Britta Eriksdotter på Änden (Än, nr 8).

7. Olof Stuga

Här ligger grunden efter Olof stuga, eller som den också kallades, Alfreds.

Olof Olsson var född 1827 på Änden (Än, nr 8) och bror till Andreas i stugan intill (nr 6). Hans gård tillkom också efter laga skifte på 1850 talet. Alfred var Olofs son och skulle så småningom överta gården, men på 1920 talet flyttade han med sin familj till Hagen (nr 19).

8. Änden (Ä'en)



Äen är en snart 200 årig släktgård och i det nuvarande huset finns fortfarande rester kvar efter den första stugan, som byggdes när Britta Eriksson och Olof Olsson flyttade hit som nygifta på 1820-talet. Bosse Lönnemalm tillhör den femte generationen av deras släkt. Huset har byggts om i flera omgångar och fick sin nuvarande utformning under 1930-talet.

9. Stenbäcken



Det här fritidshuset kallas Stenbäcken efter den steniga bäck som rinner förbi ner mot det närbelägna Siktjärn. Huset byggdes på 1970 talet. Här fritids bor Ann-Sofie Lönnemalm & Andreas Nilson

10. Skogstorpet



Det här fritidshuset tillkom också på 1970 talet och kallas för Skogstorpet.